

Город Глазов  
Удмуртская Республика

## ИСТОРИЧЕСКИЙ ХОЛЛ ЦЕНТРА ИСТОРИИ ГГПИ

ФГБОУ ВО «Глазовский государственный педагогический институт имени  
В. Г. Короленко»



создано с

росмолодёжь  
гранты

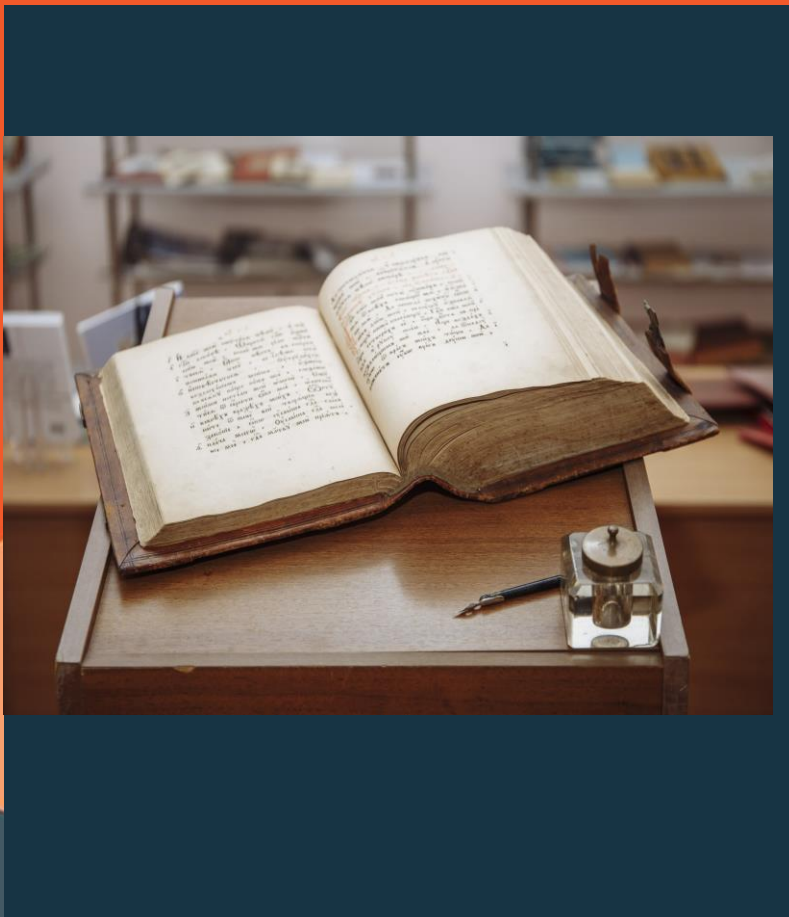


УРАЛЬСКИЙ ГОСУДАРСТВЕННЫЙ  
ПЕДАГОГИЧЕСКИЙ  
УНИВЕРСИТЕТ  
ОСНОВАН В 1930 ГОДУ



Центр поддержки  
проектов и инициатив





**Руководитель:** Екатерина Викторовна Лихачева

**Адрес:** 427620 Удмуртская Республика, г. Глазов,  
ул. Первомайская, 25, строение 1

**Телефон:** (834141) 5-59-36 (доб. 2-56)

**E-mail:** [museum@ggpi.org](mailto:museum@ggpi.org)

**Сайт:** [http://www.ggpi.org/viewpage.php?page\\_id=186](http://www.ggpi.org/viewpage.php?page_id=186)

**Страница «ВКонтакте»:** <https://vk.com/club179650236>

***Миссия: Изучаем, сохраняем и популяризируем историю Глазовского государственного педагогического института имени В. Г. Короленко***

Центр истории ГГПИ (Центр) осуществляет научно-просветительскую, образовательную, воспитательную и профориентационную работу. Деятельность Центра заключается в исследовании, сохранении и популяризации истории института и педагогических учреждений, предшествующих ему, а также в изучении вопросов краеведения, путем исследования местного бытования и культурного наследия.

Центр проводит экскурсии и другие мероприятия согласно профилю: исторические гостиные, презентации, квесты, тематические выставки, вечера памяти, встречи выпускников. В рамках научно-исследовательской деятельности осуществляет работу по пополнению фондов новыми материалами, отображающими малоизвестные или забытые страницы истории ГГПИ. Собранные материалы обрабатываются, обобщаются и издаются в виде газетных публикаций, календарей, буклетов, альманахов, альбомов, брошюр и книг. Центр истории ГГПИ оказывает помощь в поиске, изучении и обобщении материалов о преподавателях, ученых и выпускниках ГГПИ, предоставляя информационный и фото-материал.

## Лучшее цифровое решение: Интерактивная карта кампуса ГГПИ

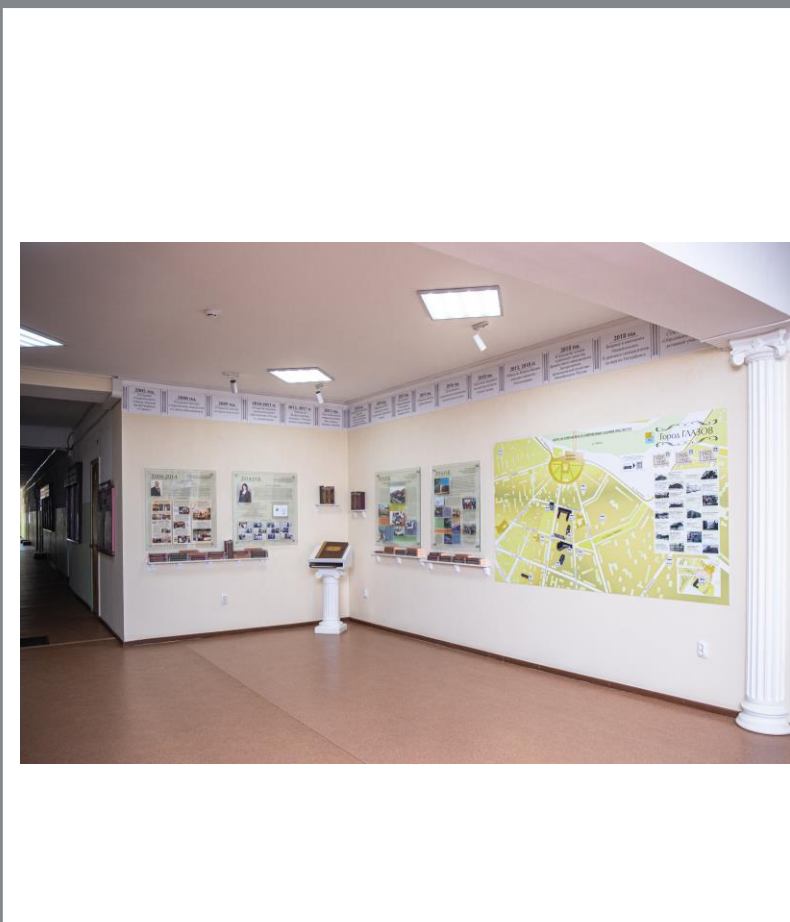
В нашем вузе особое внимание уделяется сохранению истории.

С этой целью, а также с целью повышения имиджа ГГПИ, направленного на формирование узнаваемого бренда в региональном, сетевом и общероссийском научно-образовательном пространстве по инициативе ректора Янины Александровны Чиговской-Назаровой в 2018 году была начата работа по оформлению нового современного экспозиционного пространства, посвященного истории вуза.

Исторический холл, расположенный в административном (первом учебном) корпусе Глазовского педагогического института сегодня стал современной интерактивной площадкой, на которой проходят культурные и просветительские мероприятия, как для студенческой аудитории, так и для гостей вуза и города.

Площадка исторического холла входит в структуру Центра истории ГГПИ.



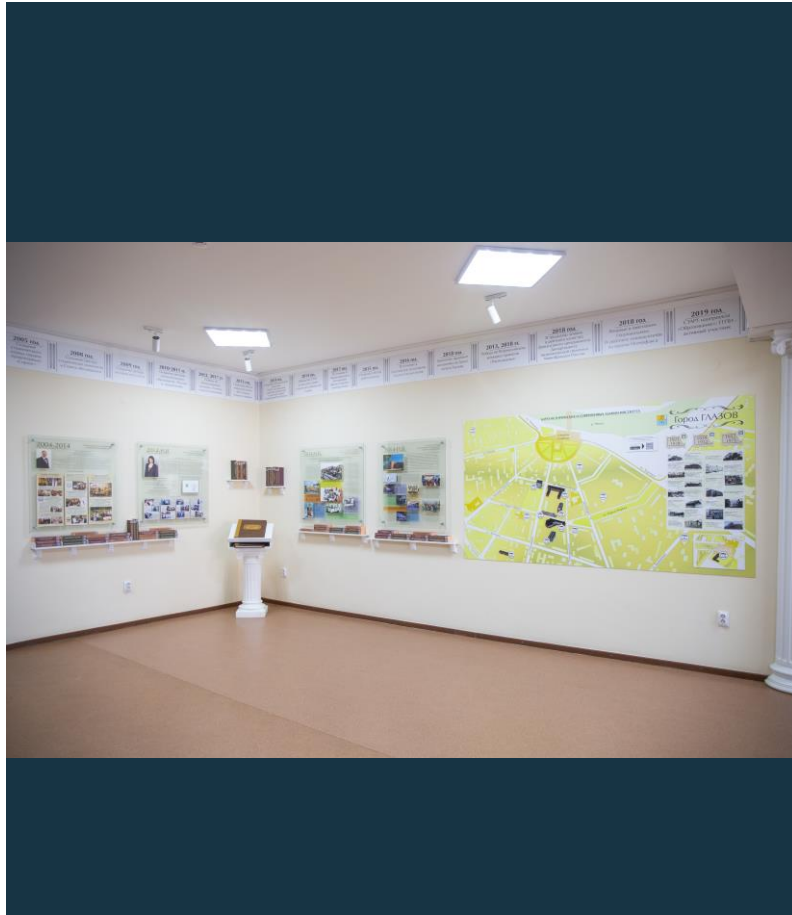


В ходе разработки концепции интерактивного экспозиционного пространства Исторического холла было принято решение о создании нескольких объектов, концептуально отражающих целостную историю института.

Для этого было разработано экскурсионное программное обеспечение для Android с включением маркеров, создана интерактивная карта кампуса вуза с элементами виртуальной реальности. Фото-окно дополняет историческую реальность Глазова начала времени становления образования в городе, инфокарниз дает представление о самых значимых датах ГГПИ, исторические стеклотенды повествуют о развитии института относительно руководства того или иного ректора.

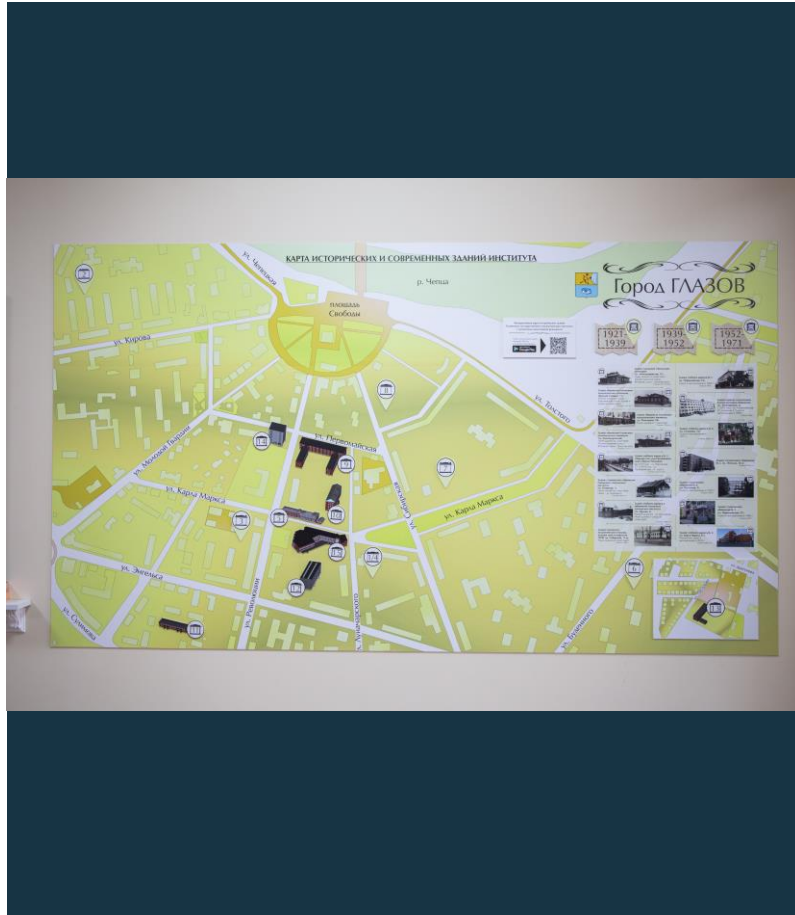
Летописи факультетов и подразделений, научные и учебно-методические работы преподавателей института, размещенные на цифровом ресурсе «Руконт», а также раздел «Истоки» о становлении и развитии педагогического образования в Глазове, можно посмотреть посредством считывания QR-кодов.

В целом, создание данного экспозиционного пространства позволило реализовать основные просветительские, образовательные и презентационные задачи, стоящие перед институтом. Здесь представлена цельная история научной, образовательной и социальной жизни высшего учебного заведения, органично вписанная в историю региона, что также способствовало формированию более полного представления о нашем вузе.



Одним из интереснейших объектов исторического холла является уникальная интерактивная карта, позволяющая узнать, что есть кампус ГГПИ.

## Лучшее цифровое решение: КАРТА КАМПУСА ГГПИ




Интерактивная карта позволяет увидеть здания, годы строительства и архитектурные стили большинства общежитий и учебных корпусов студенческого городка Глазовского педагогического института и педагогических учреждений, предшествующих ему в разные временные периоды, походить вокруг них, а также заглянуть внутрь.

**Интерактивная карта исторических зданий  
Глазвского государственного педагогического института  
с элементами дополненной реальности**

Чтобы использовать карту  
сканируй QR-код  
и установи приложение.



Для этого достаточно скачать приложение,  
выбрать интересующее здание на карте,  
направить сканер на QR-код и отправиться в путешествие.



1921-1939

Проект интерактивной карты посвящен агрегированию информации о годе постройки и, соответственно возраста домов, относительно кампуса ГГПИ.

На сегодняшний день собрана информация о зданиях начиная с 1915 года по настоящее время.

Информация о зданиях представлена в виде интерактивной карты с закуаренной информацией и другими интерактивными вещами.

К примеру, можно зайти в определенный период и на карте будут отображаться только дома, построенные в определенный исторический период.

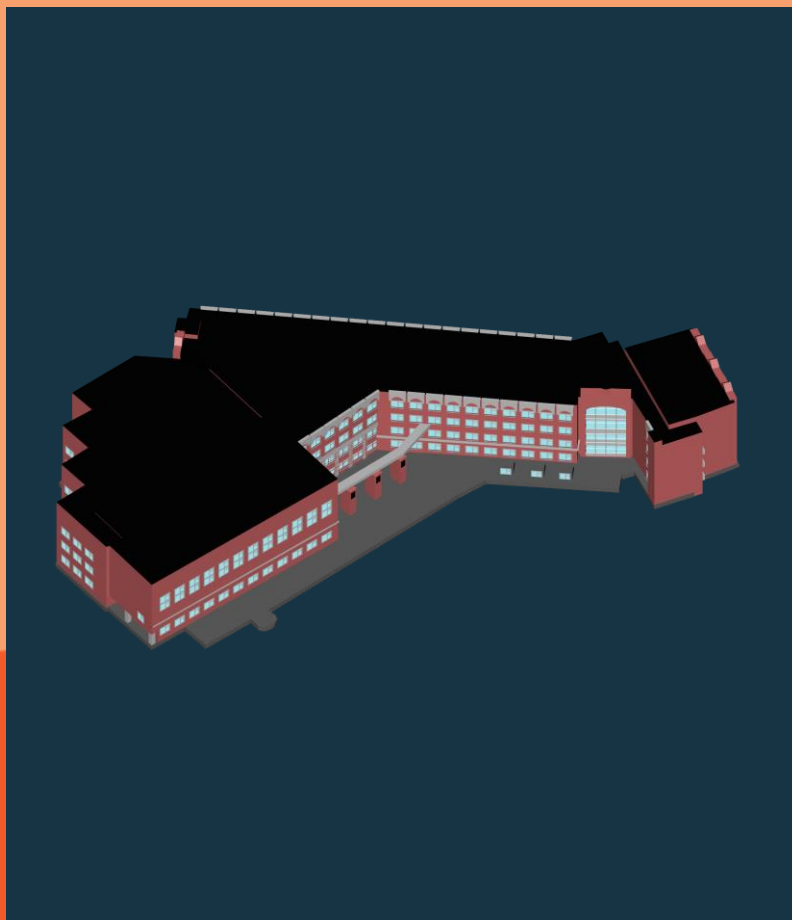


# Название выставки

Мы сумели отыскать фотографии и информацию о практически всех зданиях вуза и предшествующих ему педагогических учреждениях Глазова.

На разработку ушло три недели, однако весь процесс создания, вместе со сбором информации потребовал около полугода.

 <p><b>Здание Глазовской учительской семинарии.</b> Ул. Александровская, 13 (ныне – перекресток улиц Ауначарского и Энгельса). Снимок нач. XX в.</p>	 <p><b>Здание учебного корпуса № 1.</b> Ул. Первомайская, 25. Снимок 1965 г. Сдано в эксплуатацию 1965 г. В учебном корпусе расположены администрация института, бухгалтерия, факультеты. Для проведения учебного процесса имеются акционные аудитории, учебные кабинеты, лаборатории, компьютерные классы. В корпусе функционирует научная библиотека с читальным залом и мультимедийной, спортивной и актовой залами, столовая и буфет.</p>
 <p><b>Здание общежития Глазовского педагогического техникума.</b> Красная площадь, 15. Снимок 1930-х гг.</p>	 <p><b>Здание первого студенческого благоустроенного общежития.</b> Ул. Ауначарского, 2 (ныне – ул. Первомайской, д. 25, стр. 2). Сдано в эксплуатацию в 1968 году.</p>
 <p><b>Здание общежития Глазовского педагогического техникума.</b> Ул. Революции, 10. Снимок 1930-х гг.</p>	 <p><b>Здание учебного корпуса № 4.</b> Ул. Сулеймова, 72. Снимок 2000-х гг. Сдано в эксплуатацию в 1971 г. Бывшее здание детского комбината, в котором в течение ряда лет размещался исторический факультет, комедия, студенты заочного отделения, а сегодня здесь работает полиграфический центр «Экспресс».</p>
 <p><b>Здание общежития Глазовского педагогического техникума.</b> Ул. Александровская (ныне – Ауначарского, 25). Снимок 1930-х гг.</p>	 <p><b>Здание студенческого общежития № 2.</b> Ул. Энгельса, 16-а. Снимок 1970-х гг. Сдано в эксплуатацию в 1976 г.</p>
 <p><b>Здание учебного корпуса № 2.</b> Перекресток улиц Преображенской и Круто-Чепецкой (ныне – ул. Революции, 17 и ул. Первомайская, 25, корп. 1). Снимок нач. XX в. Комплекс построек в районе парка зданий. Бюро здания – единственный каменный особняк по ул. Преображенской (позднее ул. Революции) был построен в 1821–1822 гг. глазовским купцом Григорием Завальным (здание считается первым каменным домом в Глазове). В конце XIX в. был построен второй этаж. В 1905–1907 гг. рядом возведено новое здание в стиле голландского классицизма и одноэтажное каменное здание прачечной, которое позднее соединили с учебным корпусом. В 1918 г. в здании был открыт Народный дом, в 1919 – педагогические курсы, затем Высший институт народного образования, преобразованный в педагогический техникум. С 1939 г. в здании располагались педагогическое училище и учительский институт.</p>	 <p><b>Здание студенческого общежития № 4.</b> Ул. Пастухова, 3. Снимок 1992 г. Сдано в эксплуатацию в 1978 г.</p>
 <p><b>Здание первого студенческого общежития Глазовского учительского института.</b> Ул. Оханская, 7. Снимок 1930-х гг.</p>	 <p><b>Здание студенческого общежития № 3.</b> Ул. Первомайская, 27. Снимок 2019 г. Сдано в эксплуатацию в 1980 г.</p>
 <p><b>Здание общежития Глазовского учительского института.</b> Ул. Орлова, 4. Снимок 1940-х гг. Построено в первые годы войны силами преподавателей и студентов. Позднее в здании стала располагаться школа для незрячих детей.</p>	 <p><b>Здание учебного корпуса № 3.</b> Ул. Караул Маркса, 27. Снимок 2000-х гг. В конце августа 2002 г. в эксплуатацию была сдана первая очередь учебного корпуса, к осени 2003 г. было завершено строительство второй очереди.</p>
 <p><b>Здание Глазовского учительского института.</b> Ул. Сибирская, 11-а. Снимок 1956 г. Сдано в эксплуатацию в 1937 г. до 1956 г. в здании располагалась Глазовская педагогическая семинария, закрытая в этом же году. В помещении переводы филологический факультет, а в первом этаже некоторые прения размещались музыкально-педагогическое отделение.</p>	



Карта является интерактивной — узнать возраст здания и его расположение в городе можно при считывания QR-кода, расположенного на карте.

Здания также можно посмотреть по определенным временным периодам: 1921–1939, 1939 –1952 и 1952-1971.

При считывании QR-кода можно увидеть адрес здания, узнать улицу, на которой оно стояло, причем старое и новое название, существует ли эта улица и этот дом, что в нем располагалось и в каком году.

Также относительно почти каждого здания собраны фотографии, показывающие комнаты либо аудитории, а также другое убранство дома.

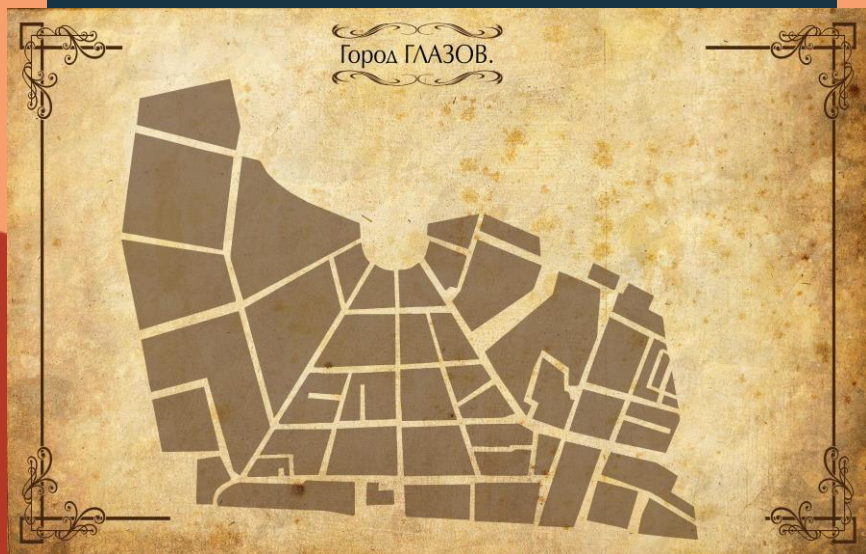
Дополненная виртуальная визуализация позволяет рассмотреть здания со всех сторон.

Чтобы узнать информацию об интересующем здании, расположенном на интерактивной карте, достаточно просто навести на него сканер и считать QR-код.

На данный момент не у каждого здания указаны полные данные, поэтому мы продолжаем работу по сбору информации и фотоматериала.

В группе Центра истории ГГПИ, а также посредством электронной почты можно предлагать правки по годам и общему описанию зданий, присылать фотографии, чтобы сделать карту точнее и информативнее.





А еще путешествуя по кампусу ГГПИ посредством интерактивной карты, можно путешествовать по Глазову.

Сразу становится понятно выигрышное расположение вуза относительно центра города – площади Свободы и расположенных на другой площади, но рядом, вокзалов - железнодорожного и авто-.

Все находится в шаговой доступности, что для студентов является немаловажным фактором при выборе для обучения Глазовского государственного педагогического института.

## Как сделать красивую интерактивную карту:

- Собрать базу данных (что располагалось в здании и когда,
- найти название улицы, где располагалось здание (очень интересным
- с точки зрения краеведения стало предложение с указанием старого и нового названия улиц)
- Проиллюстрировать карту (мы обратились к нашим выпускникам и собрали достаточный фотоматериал, который позволил показать здания как снаружи, так и внутри)
- Обработать базу данных (группировать, удалить лишние данные)
- Разработать программное обеспечение для Android с включением маркеров
- Оформить карту.



Наша интерактивная карта — отличный способ рассказать, как развивался и рос кампус ГГПИ.

Глазовский педагогический институт богат историей и традициями. Интересной и увлекательной получилась история кампуса вуза, которую мы показали посредством карты.

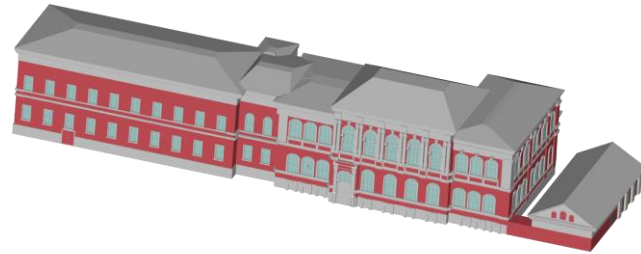
Преимущество карты в том, что они наглядна, а с помощью интерактивных сервисов ещё и многофункциональна.

С ее помощью можно:

построить маршрут  
оценить масштаб

увидеть улицу глазами прохожего  
узнать информацию о реальном объекте

определить местоположение  
определить и сравнить характеристики регионов





Интерактивная карта неизменно привлекает наших гостей.

Причем экскурсовод может с ней работать как традиционно, так и показывать возможности карты посредством планшета и приложения на нем.

*- Сохранить культурные традиции и моральные ценности, отразить мир института в разные временные этапы, использовать педагогический потенциал истории нашего вуза – основные цели создания этого пространства.*

*Надеюсь, самые интересные исторические факты, современные технические решения, интерактивный формат позволят узнать много нового о ГГПИ, увидеть, что достижения наших предшественников достойны уважения, гордости и постоянного изучения.*

С уважением  
ректор ГГПИ  
Янина Александровна  
Чиговская-Назарова